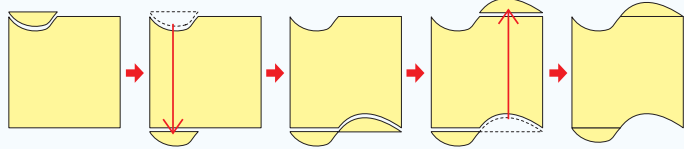


Q&A

Q1. 思うような形が得られません。

A1. 1度のカットだけで都合のよい形が得られるケースは稀です。何度かカットしてみましょう。カットの基本Bも試してください。長方形でもやってみましょう（パターン1、5、7）。

B ①1辺を任意に部分カット ②移動 ③続きを任意にカット ④移動 ⑤合体(セロテープなど)



Q2. 絵がイメージできません。

A2. 形をさまざまな角度から見ると、イメージが湧いてくる瞬間があります。

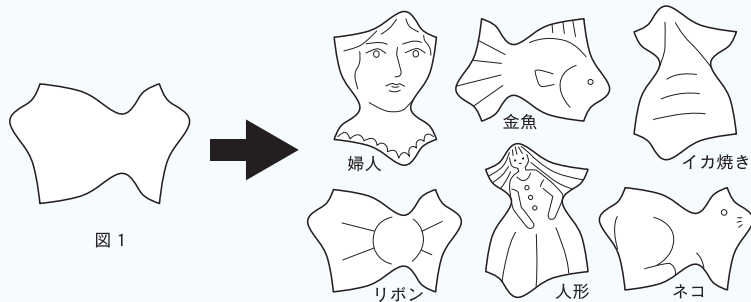


図 1

Q3. エッシャー・タイリングの作り方は、今回の Type-1~7 ですべてでしょうか？

A3. 今回紹介した Type-1~7 は、広大な森のほんの一部です。しかし、移動操作がやさしく絵づくりに適したもばかりなので、充分に楽しめると思います。

Q4. もっと深く知りたい。

A4. まずはエッシャーの作品集をおすすめします。他にも関連する本がいくつか出ていますので、自分にあう本を探してみてください。

※本テキストの引用元：「装飾パターンの法則—フェドロフ、エッシャー、ペンローズ」藤田伸尊（三元社）

日本テセレーションデザイン協会 ご案内

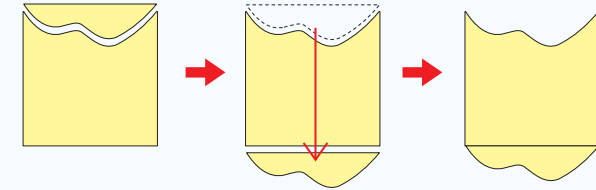
本協会は、図形の敷き詰め（テセレーション）を応用したデザインの創作に関心のある会員からなる任意団体です。1998年にローマで開催されたエッシャー会議を機に発足し、首都圏を中心に定期的に会合を開き活動しています。本協会では、テセレーションに関心のある新規会員を絶賛募集中です。ご興味のある方は、ぜひ下記サイトからご連絡ください。

<http://www.tessellation.jp>（代表：荒木義明）

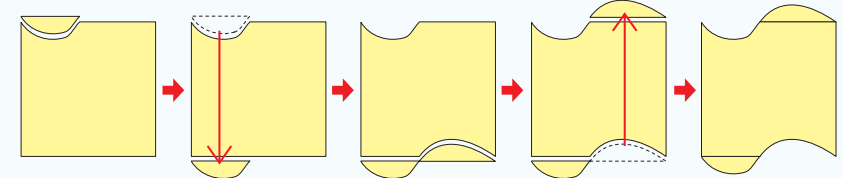
紙とハサミでつくるエッシャー・タイリング

【カットの基本】

A ①1辺を任意にカット ②移動 ③合体(セロテープなど)

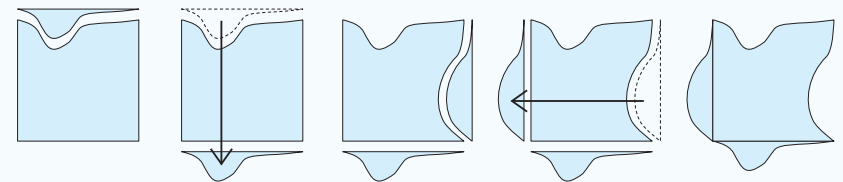


B ①1辺を任意に部分カット ②移動 ③続きを任意にカット ④移動 ⑤合体(セロテープなど)



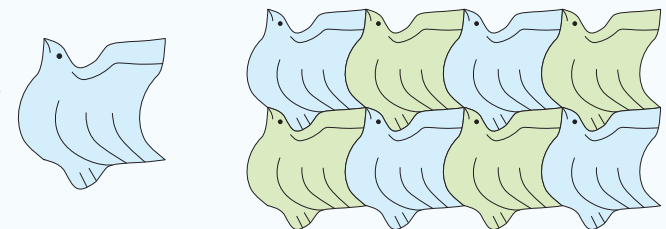
Type-1 ※長方形でも可能

①1辺を任意にカット ②移動 ③他辺を任意にカット ④移動 ⑤合体(セロテープなど)

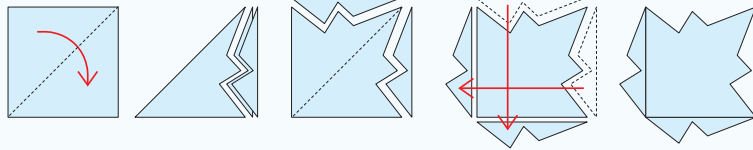


紙をかさねてカットすると、下のようなパターンが一度にできます。

形をイメージして
絵を描いて完成！

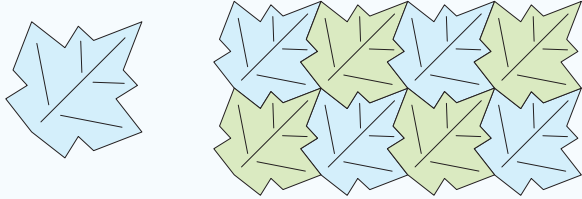


- ① 対角線で折る ② 任意にカット(2枚同時) ③ 折りを戻す ④ 矢印に移動 ⑤ 合体(セロテープなど)

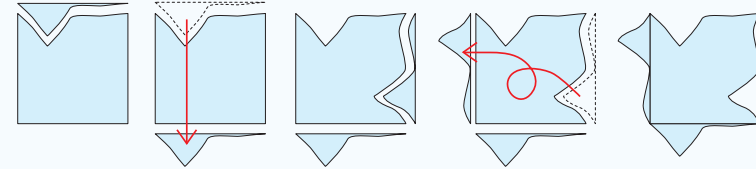


Type-2

形をイメージして
絵を描いて完成!



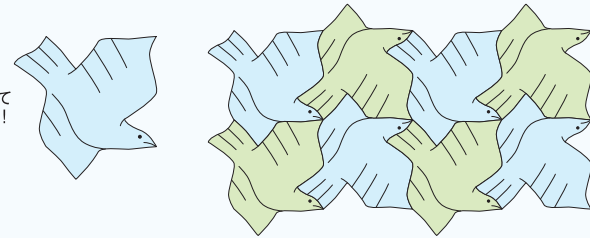
- ① 1辺を任意にカット ② 移動 ③ 他辺を任意にカット ④ 反転して移動(裏返し) ⑤ 合体(セロテープなど)



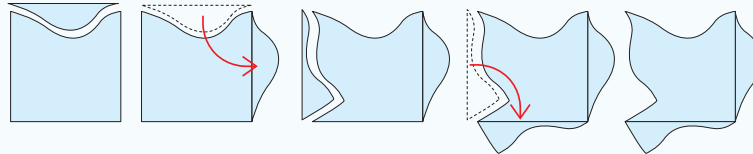
Type-5

※長方形でも可能

形をイメージして
絵を描いて完成!

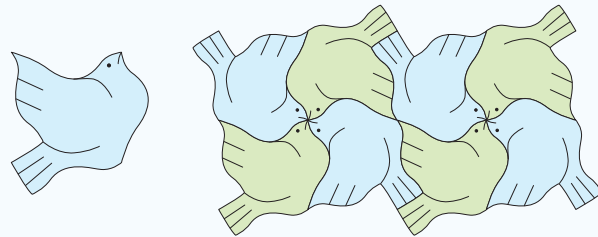


- ① 1辺を任意にカット ② 移動 ③ 他辺を任意にカット ④ 移動 ⑤ 合体(セロテープなど)

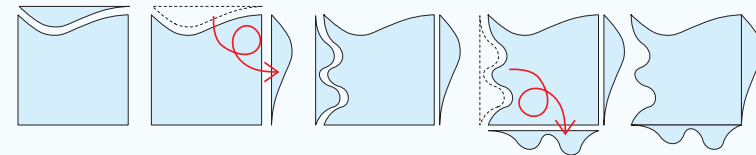


Type-3

形をイメージして
絵を描いて完成!

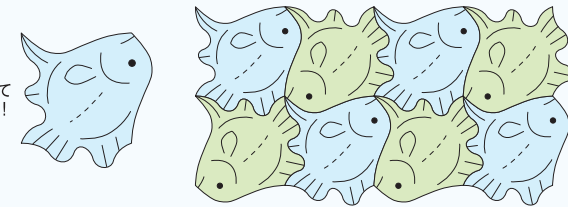


- ① 1辺を任意にカット ② 反転して移動(裏返し) ③ 他辺を任意にカット ④ 反転して移動(裏返し) ⑤ 合体(セロテープなど)

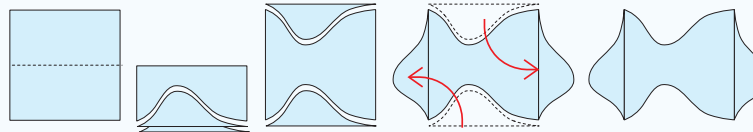


Type-6

形をイメージして
絵を描いて完成!

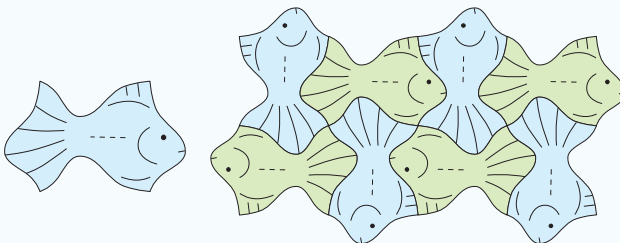


- ① 半分に折って任意にカット ② 折りを戻す ③ 矢印に移動 ④ 合体(セロテープなど)

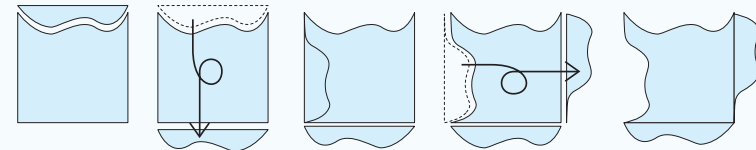


Type-4

形をイメージして
絵を描いて完成!



- ① 1辺を任意にカット ② 反転して移動(裏返し) ③ 他辺を任意にカット ④ 反転して移動(裏返し) ⑤ 合体(セロテープなど)



Type-7

※長方形でも可能

形をイメージして
絵を描いて完成!

